

沙田石門骨灰安置所

2016年5月1日
社區參與工作坊

大綱

- * 現今骨灰安置所設施
- * 石門骨灰安置所設施：
 - (a) 基本資料
 - (b) 初步設計
 - (c) 已在**2012**年完成的交通影響評估
 - (d) 即將完成的交通影響評估更新

和合石的骨灰安置所構想圖



和合石的骨灰安置所



和合石的骨灰安置所



和合石的骨灰安置所



鑽石山的骨灰安置所



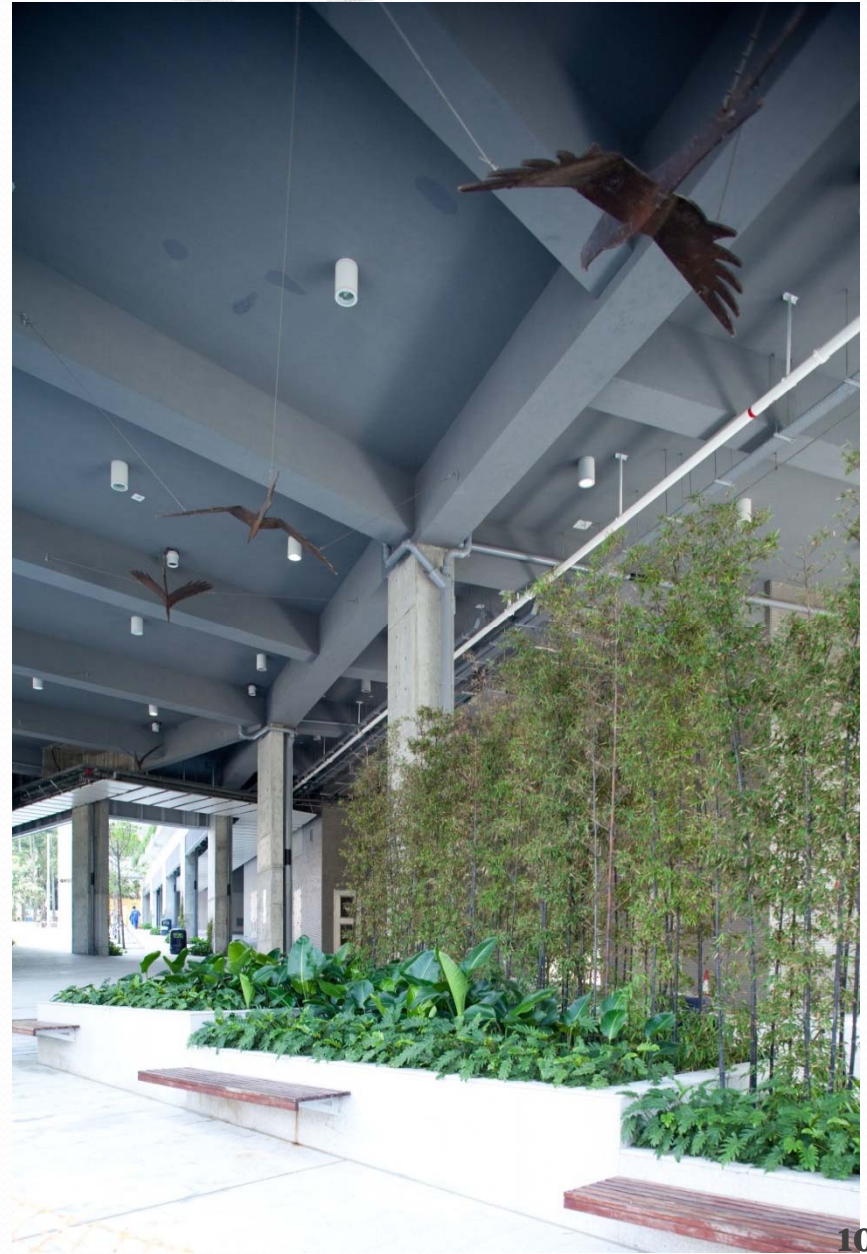
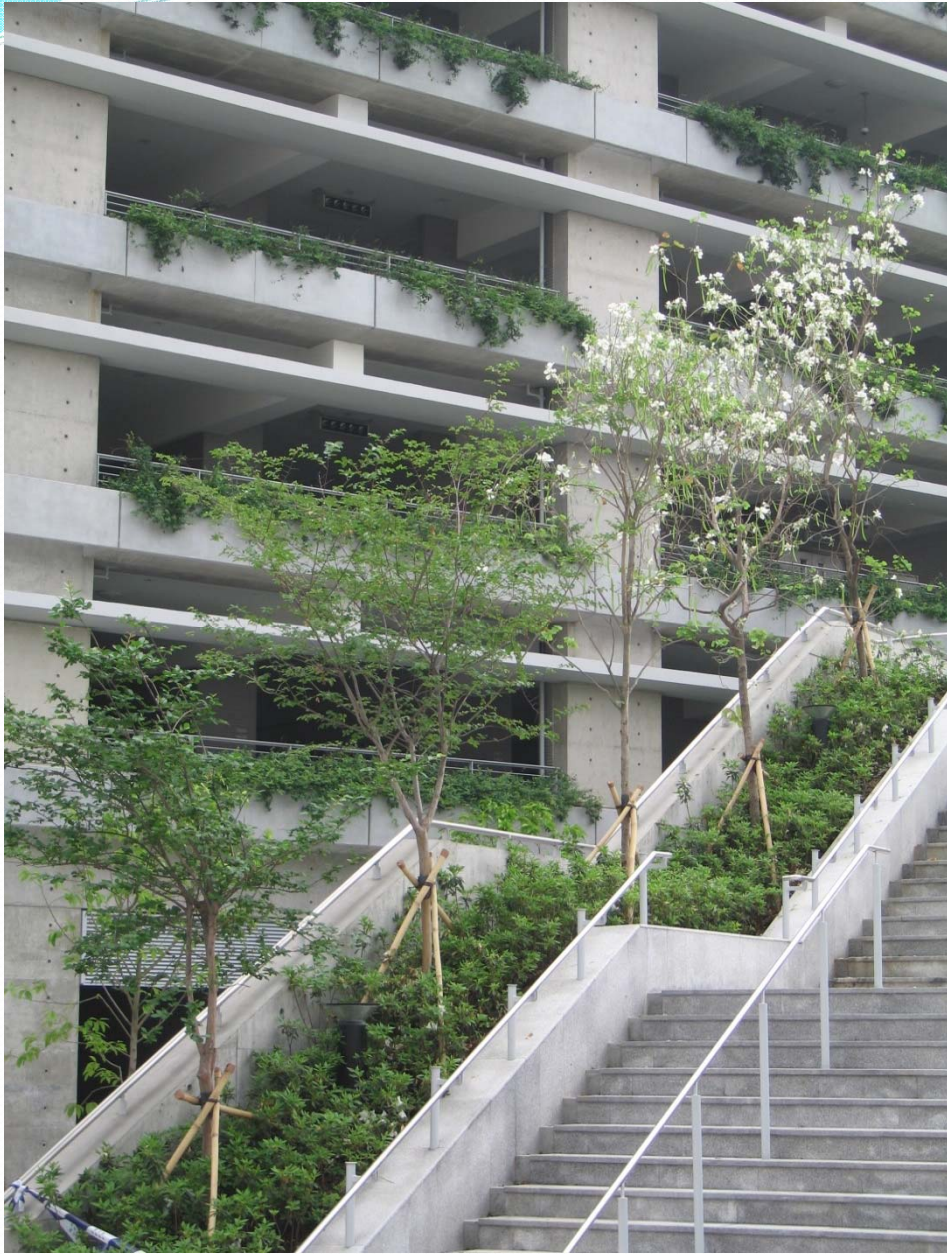
鑽石山的骨灰安置所



鑽石山的骨灰安置所



鑽石山的骨灰安置所



項目範圍

建議項目範圍包括：

- * 建造設計美觀的多層骨灰安置所，提供約40 000個龕位
- * 提供紀念花園

項目位置



擬建石門骨灰安置所設施
(現址為建造業議會訓練學院)
提供約40 000個龕位

項目位置

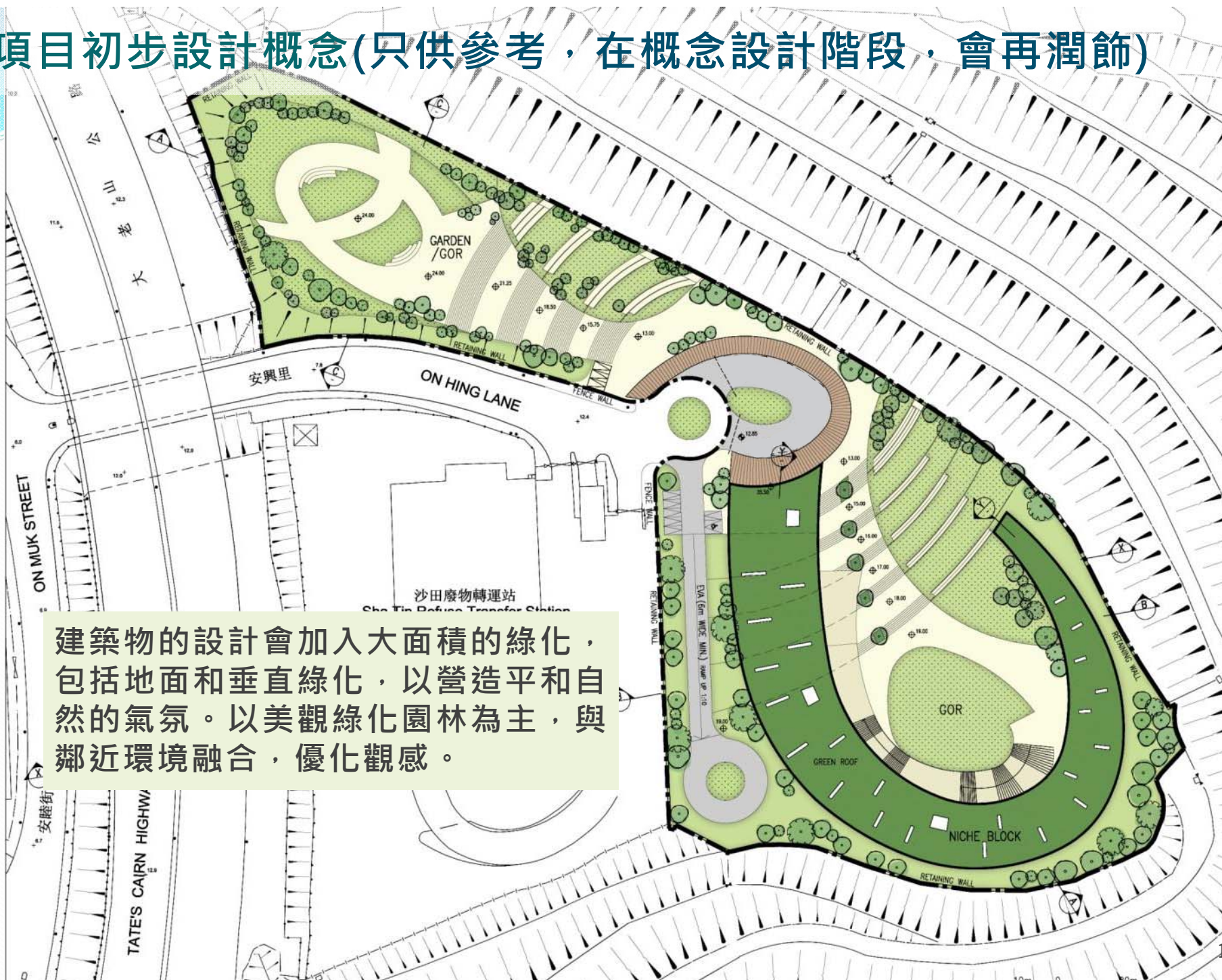


項目初步設計概念(只供參考，在概念設計階段，會再潤飾)

建築物會配合附近自然環境的高度去設計，達到融合周邊環境的效果。



項目初步設計概念(只供參考，在概念設計階段，會再潤飾)



建築物的設計會加入大面積的綠化，包括地面和垂直綠化，以營造平和自然的氣氛。以美觀綠化園林為主，與鄰近環境融合，優化觀感。

項目初步設計概念(只供參考，在概念設計階段，會再潤飾)



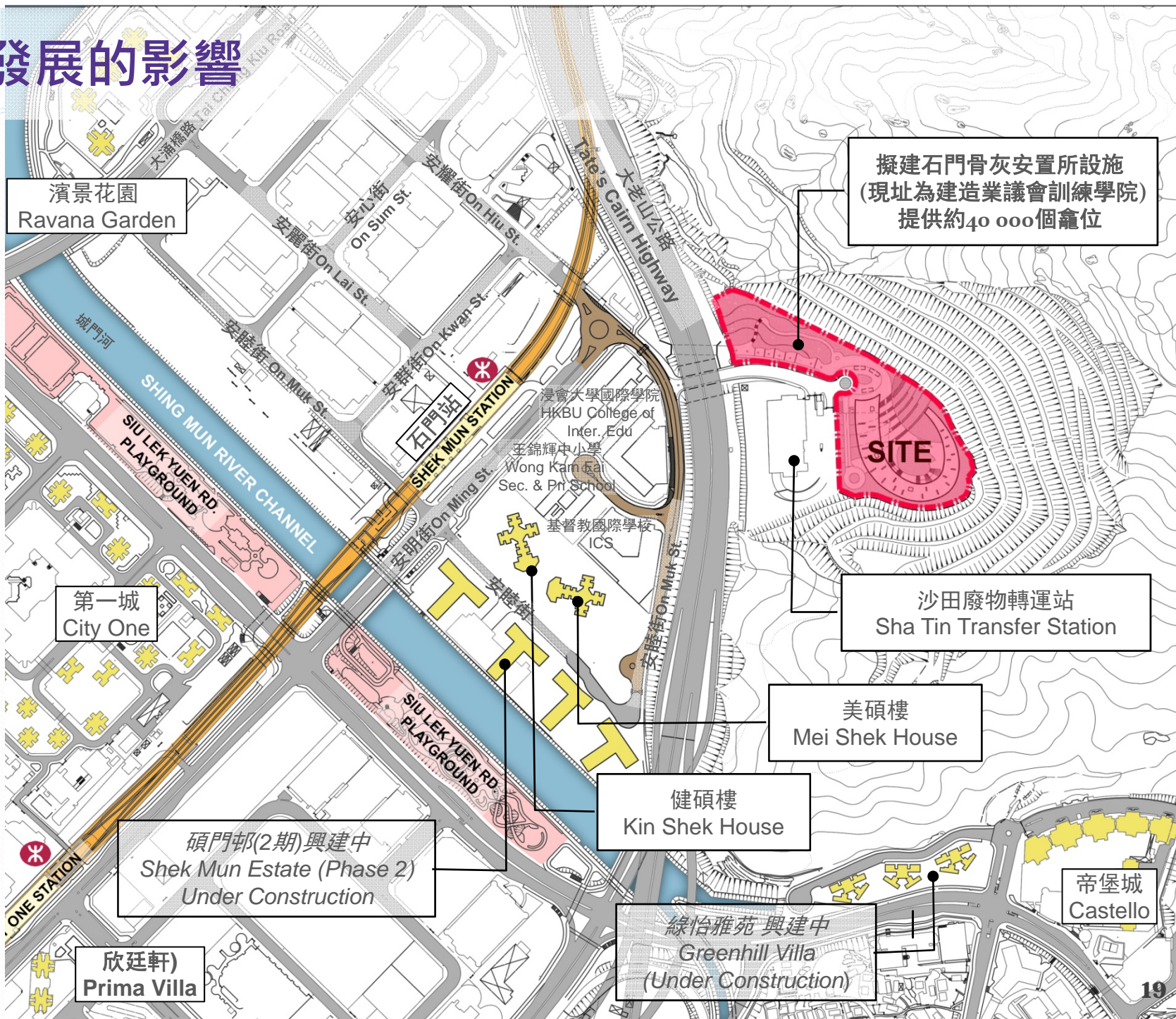
紀念花園的設計概念(只供參考，在概念設計階段，會再潤飾)



交通影響評估結果

- * 研究是根據2021年及2026年車流量與人流量的預測數據（包括清明節、重陽節以及其前後的周六、周日和工作日），對4個主要交通路口及6個關鍵的行人路段進行了交通影響評估。研究顯示，石門骨灰安置所發展對附近主要交通路口、行人路段的影響輕微，而在春秋二祭期間則須在安興里、安睦街、安耀街實行特別交通管理及人潮管理措施以確保道路順暢，行人安全。
- * 但有鑒於居民的關注及2012年至今的發展(如石門二期的興建)，我們正更新有關交通影響評估。評估的數據也將會包括政府應區議員建議，考慮另闢一條獨立的行人隧道以連接安睦街和擬建骨灰安置所設施所帶來的優化作用。上述工作可能額外需時兩個多月。評估完成後，我們將向區議會匯報結果。

未來發展的影響



濱景花園
Ravana Garden

第一城
City One

碩門邨(2期)興建中
Shek Mun Estate (Phase 2)
Under Construction

欣廷軒
Prima Villa

健碩樓
Kin Shek House

綠怡雅苑 興建中
Greenhill Villa
(Under Construction)

美碩樓
Mei Shek House

沙田廢物轉運站
Sha Tin Transfer Station

擬建石門骨灰安置所設施
(現址為建造業議會訓練學院)
提供約40 000個龕位

帝堡城
Castello

J1 安明街/小瀝源路



J2 安明街/安睦街



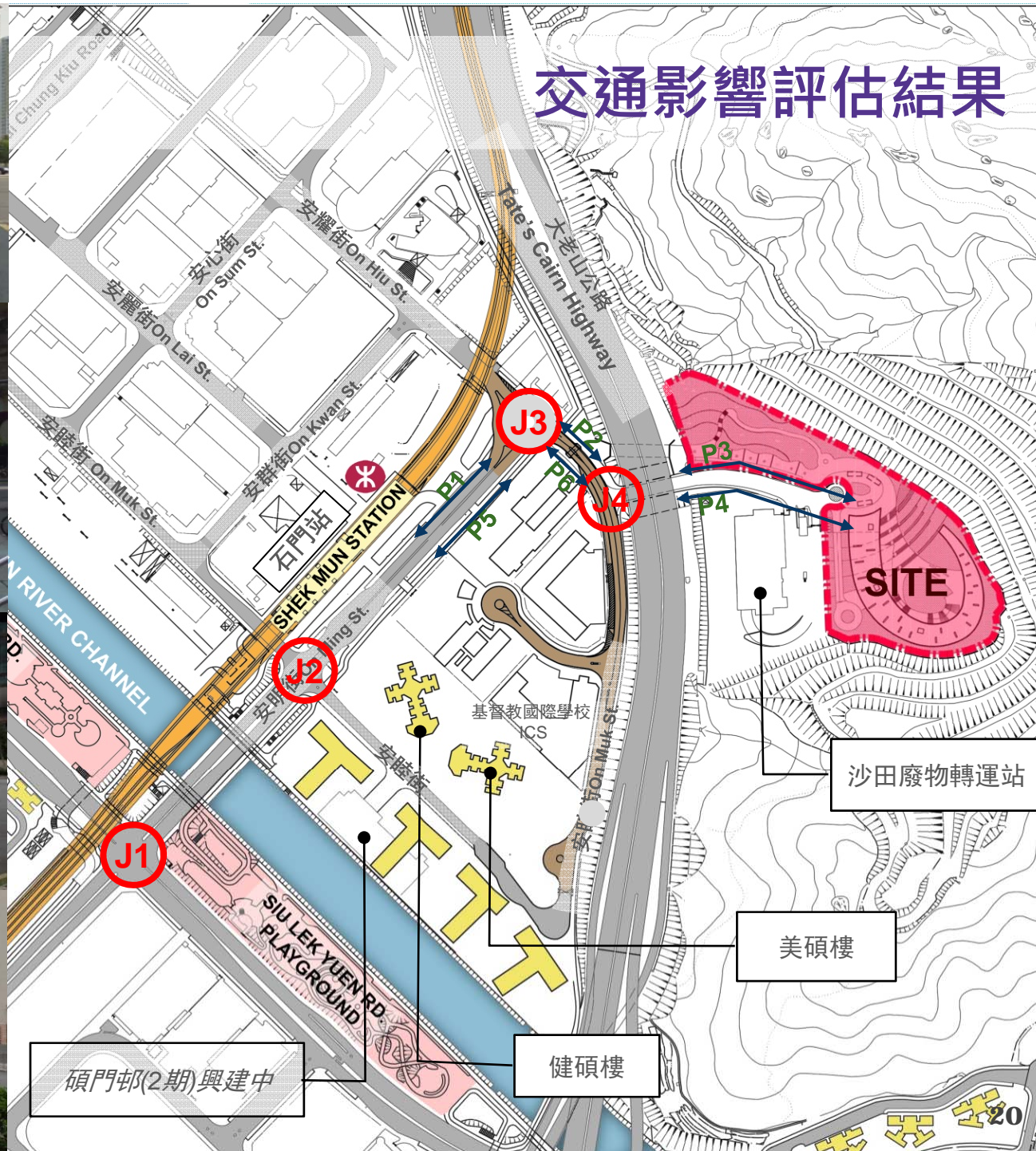
J3 安明街/安耀街



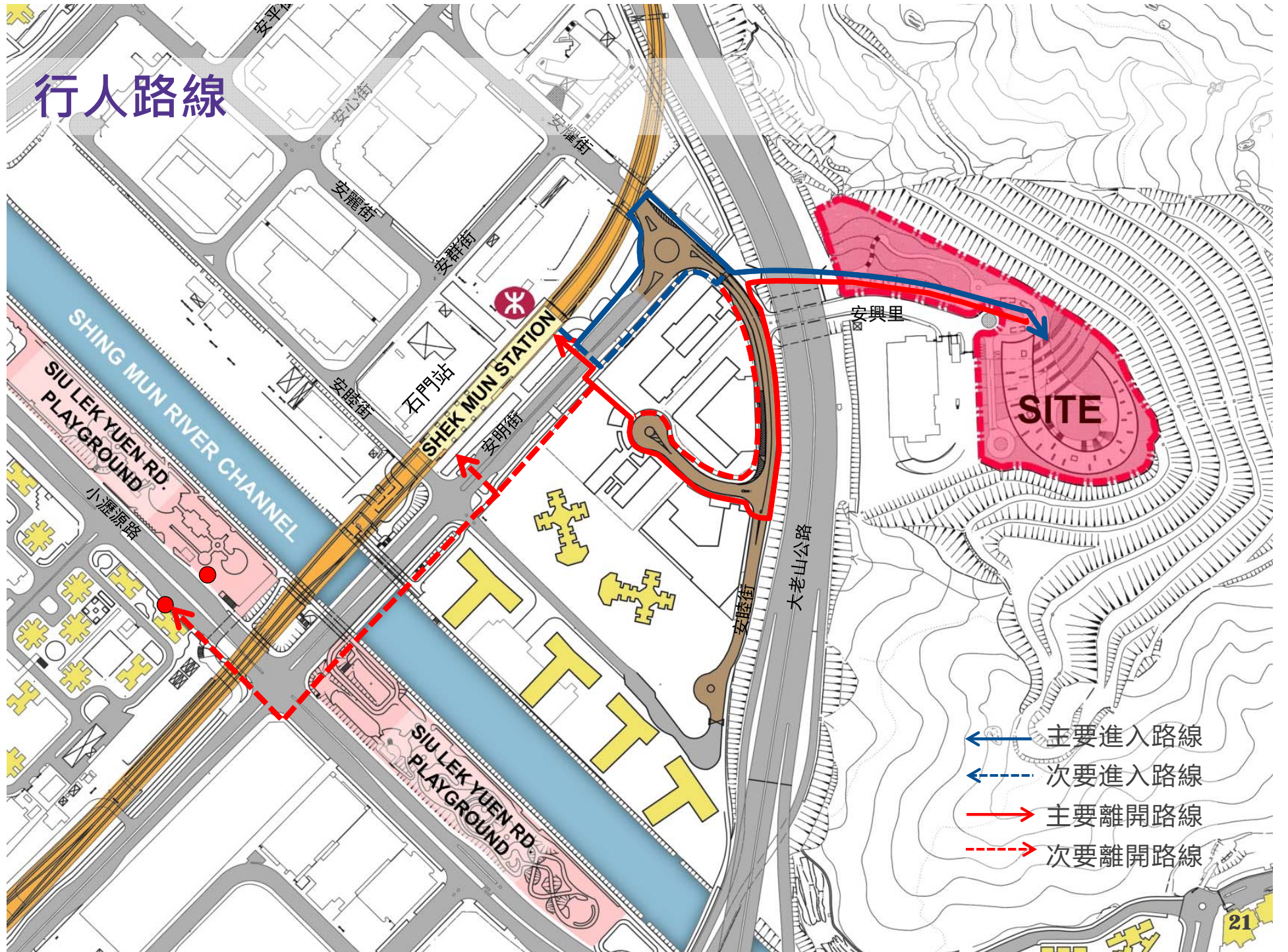
J4 安睦街/安興里



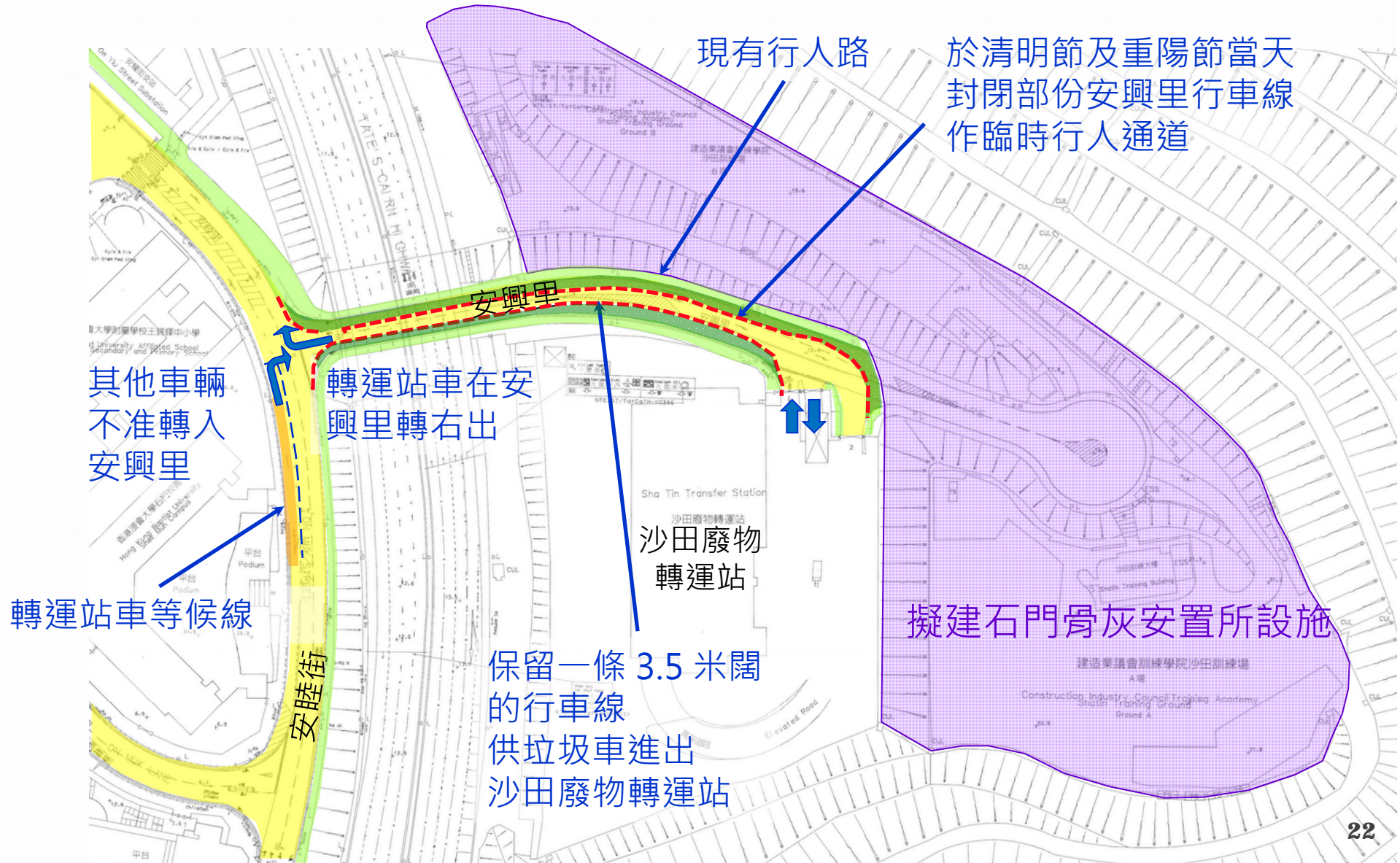
交通影響評估結果



行人路線



以往建議但已被取代的封路措施 清明及重陽節



擬建行人隧道初步概念(只供參考，在概念設計階段，會再潤飾)



遮蔭避雨棚的選擇(只供參考，在概念設計階段，會再潤飾)



設施的迫切性

- * 公眾龕位緊絀的供應難於應付殷切的需求。社會各界認為有迫切需要盡快落實各項發展計劃。
- * 在5月聽取沙田區議會衛生及環境委員會的意見後，我們會跟進緊接下來的工作，包括：
 - (a) 修改分區規劃大綱圖；及
 - (b) 概念設計，以配合申請撥款程序中的關鍵步驟。

謝謝